



Het ontwerp van De Kolk

| DOOR: MARTIEN VAN GOOR |

Assen heeft decennia gediscussieerd over de vervanging van theater De Kolk, totdat in 2000 uiteindelijk het besluit viel. Niet alleen zou het theater vervangen worden, maar op de plaats van De Kolk moest een multifunctioneel gebouw komen met een samenballing van functies: twee theaterzalen met respectievelijk 850 en 250 plaatsen en alle daarbij behorende voorzieningen, vijf bioscoopzalen, een bibliotheek, horecavoorzieningen, het Centrum voor Beeldende Kunst, foyers, woningen, een fietsenstalling, een parkeergarage voor 500 auto's, een ruimte voor Biblionet en commerciële kantoren. De gemeente Assen koos voor een Design & Build constructie en schreef op basis hiervan een prijsvraag uit voor teams van bouwbedrijven met hun adviseurs. BAM Utiliteitsbouw regio Noord won deze competitie, met in hun team de architectenbureaus De Zwarte Hond en ons bureau, Greiner Van Goor Huijten Architecten. Samen maakten

we het Voorlopig Ontwerp, daarna werd het werk verdeeld en werd ons bureau de hoofdarchitect voor het theater.

Plein voor entree

Het nieuwe gebouw is gesitueerd nabij het centrum waar, op een deel van de locatie, ook de 'oude Kolk' stond. In het stedenbouwkundig plan waren behalve de rooilijnen ook de bouwhoogte en de plaats van de toneeltoren vastgelegd. Daarbij was de omvang van de toneeltoren in plattegrond bepaald op een maat die weinig speelruimte bood. Met name dit laatste was zeer bepalend voor de lay-out. Hoewel de bouwkavel groot is voor de kleinschalige binnenstad van Assen, was hij krap voor het programma van eisen. Niettemin is het gelukt om ter plaatse van de entree de gevel terug te leggen ten opzichte van de straat, zodat voor de entree een plein ontstond. Deze ruimte werd gewonnen door de bioscoopzalen in de kelder onder te

brengen. Vanuit de entree komt de bezoeker in het *Cultuurportaal*, een centrale plek waaromheen de ingang van de bioscoop, de bibliotheek, een café, het Centrum voor Beeldende Kunst en de foyer van het theater liggen.

Theater op parkeergarage

Het toneelhuis heeft de afmetingen en de inrichting die nodig zijn om alle reizende gezelschappen te ontvangen. De omvang van het programma van eisen had tot gevolg dat het theater boven de parkeergarage ligt. Dit levert constructief de nodige problemen op omdat de overspanning van de zaal en het toneel nu eenmaal niet past op een standaard constructief stramien van een parkeergarage. Bovendien komt de orkestbak in de parkeergarage te liggen, met als gevolg dat iedere vergroting van de minimaal noodzakelijke orkestbak parkeerplaatsen kost, met alle discussie vandien. Wij verlangden weleens naar het



| FOTO'S: © GERARD VAN BEEK |

door ons ontworpen theater De Spiegel in Zwolle, waar een kelder onder het gebouw gemaakt kon worden met veel logistieke voordelen voor routes buiten het foyergebied om.

De grote zaal

In het programma van eisen voor de grote zaal waren 850 plaatsen voorzien: een parterre en één balkon. Hierdoor werd de afstand tussen toneel en laatste rij echter langer dan in datzelfde programma werd geëist. Bovendien zijn wij voorstander van een andere zaalvorm, zoals wij onder andere ook in De Spiegel realiseerden. Het idee hierachter is dat publiek en acteurs zo dicht mogelijk bij elkaar gebracht moeten worden en dat het publiek ook elkaar ziet. In de Nieuwe Kolk heeft dat geresulteerd in een zaal met twee balkons, waarbij de vorm van de balkons de acteurs als het ware 'omarmt'. De balkons vormen een ellipsvormige centrale ruimte die gevoels-

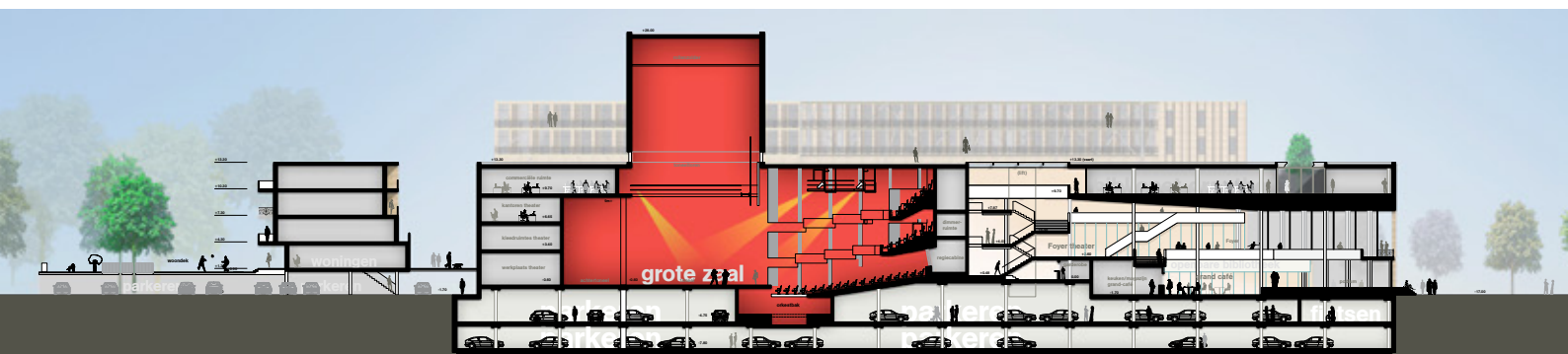
matig doorloopt over het toneel, waardoor de acteur het gevoel heeft in de zaal te staan. De interactie is hierdoor optimaal. In deze zaal is gekozen voor een vrij lichte afwerking. Plafond, wanden en vloer zijn van licht eikenhout. De stoelen zijn van hetzelfde materiaal en rood gestoffeerd. Voor de balkonranden zijn eenvoudige, sprankelende armaturen ontworpen die de zaalvorm accentueren. Het eiken is licht van kleur maar geeft een warme gloed en is niet zó licht dat het hinderlijk zou zijn voor de theaterbelichting. Voor de akoestiek van de zaal was de onversterkte menselijke stem uitgangspunt. Voor muziek kan de nagalmtijd verlengd worden met behulp van een elektronisch akoestisch systeem.

De kleine zaal

De kleine zaal is een multifunctionele zaal met 250 plaatsen op een inschuifbare tribune. Bij het positioneren van de ver-

schillende functies op de krappe locatie is er voor gekozen om de kleine zaal op de eerste verdieping te leggen. Boven en naast de bibliotheek en onder de woningen! Omdat geëist werd dat de kleine zaal ook voor popmuziek geschikt moest zijn is hij uitgevoerd als een betonnen doos, los van de omringende constructies en geveerd op de fundering. De zaal is een rechthoek maar door de entreesluizen in het volume te leggen ontstonden links en rechts zijbalkons. De afwerking van de zaal is schoon beton met akoestisch divergerende wandelementen. De stoelen zijn goudkleurig als warm contrast met het beton. Transport van decors vindt plaats vanuit de centrale opstelplaats voor vrachtauto's van grote en kleine zaal, via een goederenlift. ◀

*Architect Martien van Goor is verbonden aan Greiner Van Goor Huijten Architecten in Amsterdam.
www.ggharchitecten.nl*



Doorsnede met grote zaal en orkestbak die in de parkeergarage zakt. | TEKENING GREINER VAN GOOR HUIJTEN ARCHITECTEN. |